



สรุปบทเรียน
ผลการดำเนินงาน
หมู่บ้านต้นแบบการจัดการสารสนเทศเพื่อการ
พัฒนาคุณภาพชีวิต

บ้านหนองสองห้อง
หมู่ที่ ๗ ตำบลพระยาบันลือ

อำเภอลาดบัวหลวง จังหวัดพระนครศรีอยุธยา

คำนำ

เอกสารสรุปบทเรียนผลการดำเนินงานหมู่บ้านต้นแบบ การจัดการสารสนเทศเพื่อการพัฒนาคุณภาพชีวิต ปี ๒๕๖๑ บ้านหนองสองห้อง หมู่ที่ ๗ ตำบลพระยาบันลือ อำเภอลาดบัวหลวง จังหวัดพระนครศรีอยุธยา จัดทำขึ้นเพื่อเป็นการสรุปผลการดำเนินงานและสรุปองค์ความรู้ที่ได้จากการดำเนินงานในการขับเคลื่อนหมู่บ้านต้นแบบการจัดการสารสนเทศเพื่อการพัฒนาคุณภาพชีวิต ซึ่งคนในชุมชนและภาคีการพัฒนาต่างๆ ได้ร่วมกันแลกเปลี่ยนเรียนรู้ กำหนดความต้องการ การจัดทำสารสนเทศ รวมถึงการเผยแพร่และบำรุงรักษาสารสนเทศเพื่อการพัฒนาคุณภาพชีวิตของประชาชนในหมู่บ้านและชุมชน คณะผู้จัดทำขอขอบพระคุณผู้ที่มีส่วนเกี่ยวข้องทุกท่าน ที่มีส่วนช่วยในการส่งเสริมและสนับสนุนให้เอกสารสรุปบทเรียนฯ ฉบับนี้สำเร็จลงได้ด้วยดี และหวังเป็นอย่างยิ่งว่าเอกสารสรุปบทเรียนฉบับนี้จะเป็นประโยชน์สำหรับผู้สนใจและนำไปประสพการณดังกล่าวไปปรับใช้เพื่อการพัฒนาต่อไป

คณะผู้จัดทำ
พฤษภาคม ๒๕๖๑

ส่วนที่ ๑

กระบวนการ ขั้นตอน วิธีการทำงานหมู่บ้านต้นแบบการจัดการสารสนเทศ เพื่อการพัฒนาคุณภาพชีวิต

การแต่งตั้งคณะกรรมการ

สำนักงานพัฒนาชุมชนอำเภอได้ออกคำสั่งแต่งตั้งคณะกรรมการขับเคลื่อนการทำงานหมู่บ้านต้นแบบเพื่อการพัฒนาคุณภาพชีวิตโดยมีโครงสร้างดังนี้

การสร้างความรู้ความเข้าใจ และแลกเปลี่ยนเรียนรู้ร่วมกัน ระดับอำเภอ

๒.๑ สำนักงานพัฒนาชุมชนอำเภอ แต่งตั้งคณะกรรมการขับเคลื่อนการทำงานหมู่บ้านต้นแบบเพื่อการพัฒนาคุณภาพชีวิต จัดประชุมคณะกรรมการขับเคลื่อนการทำงานหมู่บ้านต้นแบบเพื่อการพัฒนาคุณภาพชีวิตเพื่อกำหนดแนวทางการดำเนินงานขับเคลื่อนร่วมกันและกำหนดแผนปฏิบัติการร่วมกัน

๒.๒ คณะทำงานฯคัดเลือกหมู่บ้านเป้าหมาย ระดับอำเภอ

๒.๓ จัดเวทีประชาคมสร้างความรู้ความเข้าใจ หมู่บ้านเป้าหมาย พร้อมทั้งคัดเลือกคณะกรรมการขับเคลื่อนการทำงานหมู่บ้านต้นแบบเพื่อการพัฒนาคุณภาพชีวิตระดับหมู่บ้าน

๒.๔ แต่งตั้งคณะกรรมการขับเคลื่อนการทำงานหมู่บ้านต้นแบบเพื่อการพัฒนาคุณภาพชีวิตระดับหมู่บ้าน

๒.๕ ประชุมคณะกรรมการฯเพื่อ สร้างความรู้ความเข้าใจ แนวทางการดำเนินงาน กำหนด แผนปฏิบัติการ และแนวทางการดำเนินงาน

๒.๖ คัดเลือกประเด็นทางเลือกการพัฒนาคุณภาพชีวิต

- สารสนเทศเพื่อการพัฒนาด้านการพัฒนาอาชีพ
- สารสนเทศเพื่อการจัดการทุนของชุมชน
- สารสนเทศเพื่อการจัดการความเสี่ยงของชุมชน (ภูมิคุ้มกัน)
- สารสนเทศเพื่อแก้ไขปัญหาความยากจน
- สารสนเทศเพื่อการบริหารจัดการชุมชน

๒.๗ สนับสนุนการดำเนินงานหมู่บ้านเป้าหมาย ผ่านเครือข่ายอินเทอร์เน็ตโดยการนำเสนอข้อมูลในรูปแบบวีดิทัศน์ หรือแผ่นพับ หรือเผยแพร่ผ่านเว็บไซต์ สำนักงานพัฒนาชุมชนอำเภอ เพื่อนำไปสู่การประสานภาคีการพัฒนาแก้ไขปัญหา

๒.๘ สรุปผลการดำเนินงานและสรุปบทเรียนการดำเนินงานหมู่บ้านสารสนเทศเพื่อการพัฒนาคุณภาพชีวิต

๒.๙ เผยแพร่ ประชาสัมพันธ์

การดำเนินงานระดับหมู่บ้าน

ดำเนินการตามกระบวนการ ๕ ขั้นตอน

๒.๑ กระบวนการสร้างความเข้าใจร่วมกัน โดยการจัดเวทีประชาคมสร้างความรู้ ความเข้าใจ และแนวทางการดำเนินงาน แก่หมู่บ้าน ทำให้คนในชุมชนเห็นความสำคัญว่าข้อมูลมีความสำคัญต่อการพัฒนาหมู่บ้านเพียงใดและมีการนำข้อมูลที่มีอยู่ไปใช้ประโยชน์ได้อย่างไร

๒.๒. กระบวนการแลกเปลี่ยนเรียนรู้ โดยมีการจัดเวทีแลกเปลี่ยนเรียนรู้ เรื่องความสัมพันธ์ระหว่างข้อมูล สารสนเทศ รายงานการพัฒนาหมู่บ้าน รายงานการพัฒนาตำบล ร่วมกันวิเคราะห์ปัญหาในการจัดทำสารสนเทศหมู่บ้านและหาแนวทางแก้ไข

๒.๓. กระบวนการกำหนดความต้องการร่วมกัน โดยคนในชุมชนร่วมกันกำหนดว่าต้องการจะจัดทำสารสนเทศด้านใดบ้าง ซึ่งสารสนเทศที่ได้จากความต้องการของคนในหมู่บ้าน มีดังนี้

๒.๔ ร่วมกันจัดทำสารสนเทศ

๒.๕ เผยแพร่บำรุงรักษากระบวนการเผยแพร่และบำรุงรักษา ดำเนินการเผยแพร่ทางเว็บไซต์ www.cdd.to.th/latbualuang และได้แต่งตั้งคณะทำงานและปรับปรุงข้อมูลเว็บไซต์ โดยมีเจ้าหน้าที่องค์การบริหารส่วนตำบลพระยาบันลือ ครู กศน. และนักวิชาการพัฒนาชุมชนตำบลเป็นที่ปรึกษา

แนวทางในการคัดเลือกหมู่บ้านต้นแบบ

ในการคัดเลือกหมู่บ้านต้นแบบนั้น มีการนำเสนอหมู่บ้านที่มีศูนย์การเรียนรู้ ICT ชุมชน อำเภอลาดบัวหลวง ซึ่งเป็นข้อมูลของศูนย์ ICT ทั้งหมดที่มีอยู่ในอำเภอลาดบัวหลวง มาเป็นข้อมูลเบื้องต้น โดยมีเกณฑ์ที่ใช้ในการคัดเลือกดังนี้

๑. เป็นหมู่บ้านที่มีความพร้อมในเรื่องสถานที่ อุปกรณ์คอมพิวเตอร์ ICT และเครือข่ายอินเทอร์เน็ต
๒. มีบุคลากรที่มีทักษะและสามารถใช้งานคอมพิวเตอร์ได้
๓. ผู้นำ และคนในหมู่บ้านมีความสนใจ ใฝ่รู้ และให้ความสำคัญกับ ICT
๔. เป็นหมู่บ้านที่ได้รับการสนับสนุนและมีการประสานงาน/บูรณาการงาน งบประมาณร่วมกับส่วนราชการ อบต. ในด้านการพัฒนาหมู่บ้านอย่างต่อเนื่อง

ขั้นตอนการคัดเลือกหมู่บ้านระดับอำเภอ

๑. ทำรายการหมู่บ้านที่มีศูนย์ ICT ที่มีอยู่ในอำเภอ
๒. คัดเลือกโดยจัดประชุมร่วมกันระหว่างพัฒนาการอำเภอและพัฒนารทุกคน
๓. มีการอภิปรายถึงความพร้อมและคุณสมบัติของแต่ละศูนย์ตามเกณฑ์ที่ใช้ในการคัดเลือกตามข้อ ๒.๑โดยนักวิชาการพัฒนาชุมชนที่รับผิดชอบตำบลเป็นผู้ให้ข้อมูลรายละเอียด
๔. สรุปผลการคัดเลือก จากการประชุมและจากการค้นหาข้อมูลเบื้องต้นอำเภอลาดบัวหลวง จึงได้คัดเลือกหมู่บ้านที่มีความพร้อม คือ บ้านหนองสองห้อง หมู่ที่ ๗ ต.พระยาบันลือ อ.ลาดบัวหลวง จังหวัดพระนครศรีอยุธยา ซึ่งองค์การบริหารส่วนตำบลได้ให้การสนับสนุนเป็นอย่างดีทั้งด้านสถานที่ เครือข่ายอินเทอร์เน็ต อำนวยความสะดวกเช่นไฟฟ้า วัสดุและอุปกรณ์สำนักงานต่างๆ เช่นหมึกพิมพ์ และสนับสนุนบุคลากรสำหรับการซ่อมบำรุงคอมพิวเตอร์เมื่อเครื่องมีปัญหา นายกองค้การบริหารส่วนตำบลได้ให้ความสนใจและมีความประสงค์ที่จะพัฒนาคุณภาพชีวิตของคนในพื้นที่ ซึ่งทั้งหมดนี้ทำให้บ้านหนองสองห้อง หมู่ที่ ๗ ต.พระยาบันลือ ได้รับคัดเลือกให้เป็นหมู่บ้านต้นแบบการจัดการสารสนเทศเพื่อการพัฒนาคุณภาพชีวิต

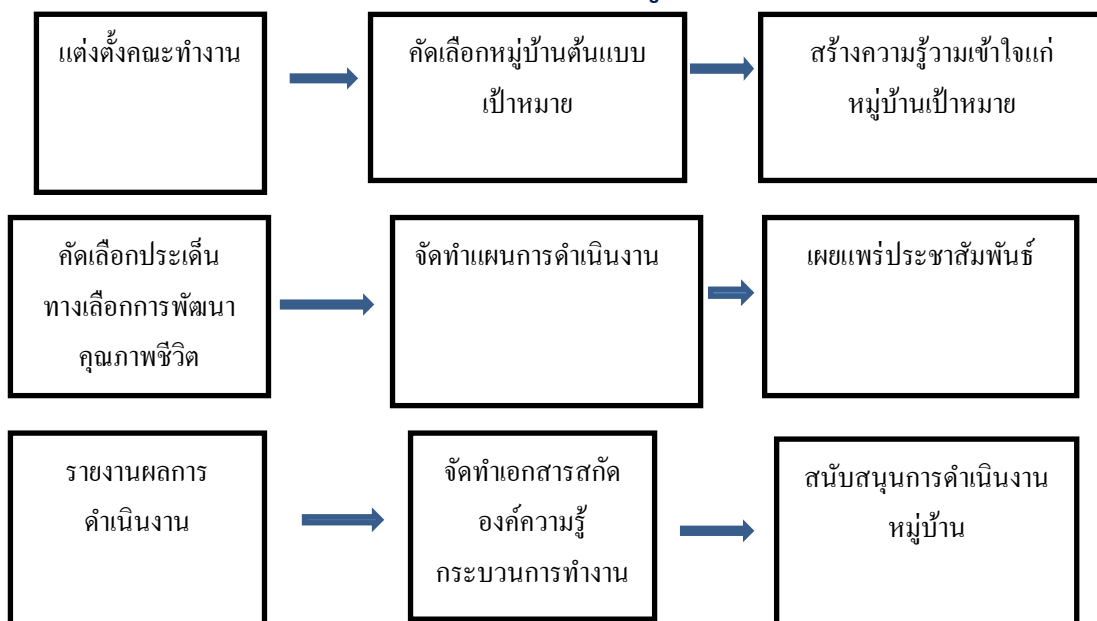
กระบวนการขับเคลื่อนระดับหมู่บ้าน

๑. สร้างความเข้าใจร่วมกัน โดยมีประเด็น ความสำคัญของข้อมูล และ การใช้ประโยชน์ข้อมูล
๒. แลกเปลี่ยนเรียนรู้ร่วมกันประเด็น ความสัมพันธ์ระหว่างข้อมูล การรายงานการพัฒนาหมู่บ้าน
๓. กำหนดความต้องการร่วมกัน หมู่บ้านกำหนดวิสัยทัศน์ร่วมกัน วิเคราะห์ความต้องการของคนในหมู่บ้าน
๔. ร่วมกันจัดทำสารสนเทศ รวบรวมข้อมูลของหมู่บ้าน จัดหมวดของข้อมูล
๕. เผยแพร่และบำรุงรักษา นำข้อมูลเผยแพร่ประชาสัมพันธ์ทางเครือข่ายอินเทอร์เน็ต

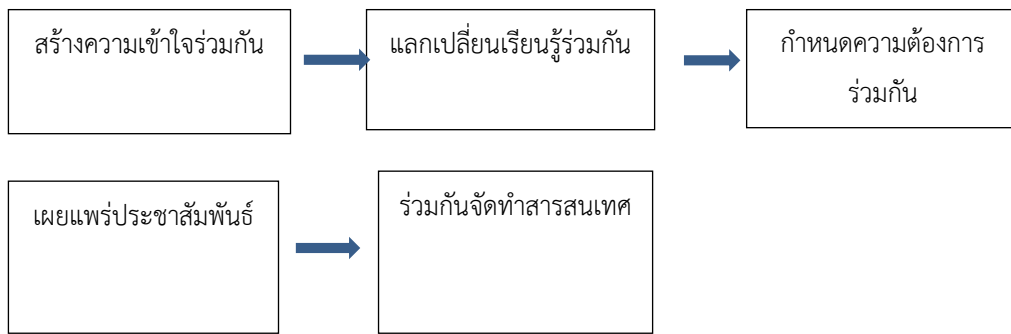
รูปแบบระบบสารสนเทศที่หมู่บ้านใช้ บริการข้อมูลข่าวสารในรูปแบบต่างๆดังนี้

- เอกสารประกอบการใช้โปรแกรม Microsoft Word และExcel
- โปรแกรม Microsoft Word , Excel , PhotoShop
- Website
- มีการประชาสัมพันธ์ให้กับคนในชุมชนผ่านการติดประกาศที่ศูนย์สารสนเทศ แจ้งหน่วยงานในชุมชน และการบอกต่อ เนื้อหาที่ได้มาอ้างอิงจากหนังสือและเว็บไซต์
- ให้คำแนะนำ และ บริการข้อมูลด้านต่างๆ เช่น ด้านอาชีพ การเข้าหาแหล่งทุน การแก้ไขปัญหาความยากจน การบริหารจัดการชุมชน แผนชุมชน ข้อมูล จปฐ.และ กชช๒ค
- การกำหนดรูปแบบระบบสารสนเทศที่ใช้ ได้มีการสร้างความเข้าใจและแลกเปลี่ยนเรียนรู้ร่วมกัน และได้กำหนดความต้องการโดยจะมีการจัดทำรายงานการพัฒนาหมู่บ้าน (VDR) และจัดทำแผนชุมชน โดยมีการนำข้อมูลต่างๆ ที่เกี่ยวข้องกับการพัฒนา เช่น ข้อมูล กชช.๒ค ข้อมูล จปฐ. กลุ่มอาชีพต่างๆ เป็นต้น มาร่วมกันวิเคราะห์ระหว่างผู้นำชุมชน คนในชุมชน นักวิชาการพัฒนาชุมชน และเจ้าหน้าที่จากองค์การบริหารปกครองส่วนท้องถิ่น โดยได้มีการประยุกต์และทำงานร่วมกับกิจกรรมของศูนย์ ICT ที่มีอยู่แล้ว

Road mapการขับเคลื่อนการดำเนินงานหมู่บ้านสารสนเทศระดับอำเภอ



Road map การขับเคลื่อนการดำเนินงานหมู่บ้านสารสนเทศระดับหมู่บ้าน



รูปแบบสารสนเทศที่หมู่บ้านใช้มีลักษณะอย่างไร

-มีการจัดอบรมโดยประชาสัมพันธ์ให้กับคนในชุมชนเห็นถึงความสำคัญของการใช้สารสนเทศในชีวิตประจำวัน เพื่อให้ผู้ที่สนใจการใช้สารสนเทศมาร่วมอบรม

-ได้รับข้อมูลและสามารถสืบค้นหาข้อมูลได้

เมื่อมีการจัดทำสารสนเทศแล้ว ได้มีการนำสารสนเทศ และมีการนำโปรแกรม จปฐ. และกชช.๒๐๑๖ ติดตั้งไว้ที่เครื่องคอมพิวเตอร์ของศูนย์ ICT เพื่อให้ประชาชนสามารถเข้าถึงข้อมูลได้ง่ายขึ้น และสามารถรู้สภาพความเป็นอยู่ คุณภาพชีวิต ปัญหาต่างๆ ของชุมชนได้อย่างชัดเจน การทำแผนชุมชน มีการบูรณาการกับท้องถิ่น บางส่วนได้บรรจุไว้ในแผนขององค์การบริหารงานส่วนตำบล และนำข้อมูลพื้นฐานของหมู่บ้าน ประชาสัมพันธ์ผ่านเว็บไซต์สำนักงานพัฒนาชุมชนอำเภอลาดบัวหลวง โดยปกติของการดำเนินงานของศูนย์ ICT นั้น จะมีผู้เข้ามาใช้บริการสืบค้นข้อมูลจากอินเทอร์เน็ตอยู่แล้ว โดยเฉพาะกลุ่มนักเรียน และเป็นประชาชนทั่วไปบางส่วน การจัดทำสารสนเทศเพื่อ การพัฒนาคุณภาพชีวิตขึ้นมานั้นทำให้ผู้ใช้งานซึ่งคนในชุมชนมีข้อมูลเพิ่มขึ้นและตระหนักถึงปัญหาและรู้ถึงแนวทางการพัฒนาหมู่บ้าน ศูนย์ ICT ร่วมกับทาง อบต. มีการอบรมการใช้งานคอมพิวเตอร์เบื้องต้นให้กับเยาวชน ผู้ที่สนใจ รวมถึงพระสงฆ์ ซึ่งมีผู้ให้ความสนใจและรับการอบรมเป็นจำนวนมาก แต่ยังคงขาดผู้เชี่ยวชาญในการให้การอบรมหลักสูตรการใช้งานโปรแกรมคอมพิวเตอร์พื้นฐานต่างๆ เช่น โปรแกรมพิมพ์งานเอกสาร โปรแกรมนำเสนอ เป็นต้น และอีกปัญหาหนึ่งคือ ผู้นำชุมชนซึ่งเป็นคนที่มีอายุมากแล้วยังไม่ให้ความสนใจมากนักถ้าเทียบกับเยาวชน

จากปัญหาดังกล่าว จึงควรมีแผนที่จะอบรมการใช้งานโปรแกรมคอมพิวเตอร์พื้นฐานต่างๆ และต้องมีการจูงใจผู้นำด้านต่างๆ ให้ร่วมเข้ารับการอบรม เนื่องจากสิ่งเหล่านี้มีความจำเป็น เป็นพื้นฐานในการทำรายงานต่างๆ ซึ่งถ้าผู้นำสามารถใช้งานคอมพิวเตอร์และโปรแกรมพื้นฐานและเห็นประโยชน์แล้ว ผู้นำก็จะเป็นผู้ที่ช่วยประชาสัมพันธ์ให้ผู้อื่นมาใช้คอมพิวเตอร์และรวมถึงสารสนเทศเพื่อการพัฒนาชีวิตได้เป็นอย่างดี และจะได้เป็นหมู่บ้านต้นแบบการจัดการสารสนเทศเพื่อการพัฒนาคุณภาพชีวิตได้อย่างสมบูรณ์

ส่วนที่ ๒

ปัจจัยที่ทำให้การดำเนินงานประสบความสำเร็จ/ล้มเหลว เทคนิค วิธีการ ปัจจัยที่ทำให้ดำเนินการประสบความสำเร็จ

- ชุมชนมีความเข้าใจในแนวทางการดำเนินงานตามโครงการ
- มีการแต่งตั้งคณะทำงานขับเคลื่อน การดำเนินงานตามโครงการและ คณะทำงานดำเนินงานตามบทบาทหน้าที่ของตนเองที่ได้รับมอบหมาย
- มีแกนนำเยาวชนในหมู่บ้านที่มีความสนใจ และเข้าร่วมเป็นคณะทำงานขับเคลื่อนโครงการ
- ที่ตั้งของหมู่บ้านและภูมิประเทศ ที่เหมาะสมสำหรับการประกอบอาชีพและการดำรงชีวิตของคนในชุมชน
- ผู้นำชุมชนมีความเข้มแข็ง มีคุณธรรม ความซื่อสัตย์ ความเสียสละ มีความรับผิดชอบ เห็นอกเห็นใจและไว้วางใจซึ่งกันและกัน
- คนในชุมชนให้ความสำคัญในเรื่องของการมีส่วนร่วม และตระหนักถึงความสำคัญในเรื่องการมีส่วนร่วมอย่างสม่ำเสมอ
- ผู้นำความต้องการที่จะพัฒนาหมู่บ้านและชุมชนอย่างจริงจัง จะมีการพัฒนาทักษะความรู้ของตนเองอย่างสม่ำเสมอ
- การให้การสนับสนุนของหน่วยงานของภาครัฐและภาคีการพัฒนา
- คนในชุมชนมีความรักสามัคคีกัน เอื้ออาทรต่อกัน

เทคนิค และวิธีการดำเนินงาน

- สร้างกระบวนการเรียนรู้ร่วมกัน ในการจัดทำฐานข้อมูล ระบบข้อมูลชุมชน เพื่อเผยแพร่สู่สาธารณะ
- สร้างกระบวนการมีส่วนร่วมในการทำงานตั้งแต่ต้น
- ใช้แนวคิดการจัดการความรู้ ให้คณะทำงานดำเนินงานจัดการความรู้ในกิจกรรมที่ตนเอง เกี่ยวข้อง และดำเนินการ

ส่วนที่ ๓

ปัญหาอุปสรรค แนวทางแก้ไขข้อเสนอแนะ

ปัญหาอุปสรรค

- ระบบสัญญาณอินเทอร์เน็ต ชัดข้องไม่สามารถเชื่อมต่อได้
- คณะทำงานบางคนทำงานประจำ ทำให้ขาดเวลาในการดูแล หรือปรับปรุงระบบข้อมูล
- ชุมชนขาดความรู้ความเข้าใจในการจัดการสารสนเทศของชุมชน
- ระบบการสื่อสารยังไม่ทั่วถึงยากต่อการดำเนินงาน
- ข้อมูลที่ได้รับจากทางราชการชุมชนยังขาดการประชาสัมพันธ์ที่ดี
- มีการเปิดร้านเกมส์ online และบริการอินเทอร์เน็ตในหมู่บ้านทำให้เกิดการแข่งขันและพบว่ากลายเป็นแหล่งมั่วสุมของเด็กติดเกมส์และอาจทำให้เกิดปัญหาอื่นๆตามมาในอนาคต
- การรวบรวมข้อมูลเพื่อจัดทำเป็นสารสนเทศของชุมชนทำได้ยากเนื่องจากมีความหลากหลายทำให้จัดระบบไม่ถูกต้องนั้นศูนย์สารสนเทศจึงจำเป็นต้องได้คนที่มีความรู้เกี่ยวกับการพัฒนาระบบสารสนเทศชุมชนเข้ามาช่วยดำเนินการ

แผนการดำเนินงานในอนาคต

- ๑) รวบรวมข้อมูลเพื่อจัดทำเป็นสารสนเทศของชุมชนเช่นแผนชุมชนข้อมูลหมู่บ้านต้นแบบ
- ๒) อบรมการใช้งานระบบสารสนเทศให้แก่ผู้สูงอายุในชุมชน
- ๓) อบรมและพัฒนาผู้ดูแลระบบของศูนย์สารสนเทศชุมชนเพื่อให้มีตัวตายตัวแทนใน

แนวทางแก้ไข

- ติดตั้งระอินเตอร์เน็ต ให้สามารถเชื่อมต่อได้ โดยประสานหน่วยงานที่เกี่ยวข้องร่วมสนับสนุน
- ประสานภาคี หน่วยงานราชการที่เกี่ยวข้องเข้ามา สนับสนุนการดำเนินกิจกรรมรวบรวมข้อมูลเพื่อจัดทำเป็นสารสนเทศของชุมชนเช่นแผนชุมชนข้อมูลหมู่บ้านต้นแบบ
- อบรมการใช้งานระบบสารสนเทศให้แก่ผู้สูงอายุในชุมชน
- อบรมและพัฒนาผู้ดูแลระบบของศูนย์สารสนเทศชุมชนเพื่อให้มีตัวตายตัวแทนในกิจกรรม

ข้อเสนอแนะ

- สนับสนุนสร้าง กระบวนการเรียนรู้ คณะทำงานอย่างต่อเนื่อง
- ติดตามผลการดำเนินงานอย่างสม่ำเสมอ

ส่วนที่ ๔

ผลที่เกิดขึ้นจากการดำเนินตามโครงการ

- ๑) ช่วยให้ผู้นำชุมชน สามารถประชาสัมพันธ์ข้อมูลข่าวสารได้อย่างทั่วถึงและช่วยให้ผู้ที่สนใจสามารถนำข้อมูลที่ต้องการไปใช้ประโยชน์ได้
- ๒) ช่วยให้การบริหารงานของหมู่บ้านเกิดความโปร่งใสในระดับหนึ่งโดยชาวบ้านสามารถเข้าไปตรวจสอบข้อมูลได้โดยง่าย
- ๓) ช่วยให้เด็กนักเรียนไม่ต้องเดินทางออกไปนอกหมู่บ้านเพื่อใช้อินเทอร์เน็ตและ print งาน
- ๔) ช่วยให้คนในชุมชนเกิดความกระตือรือร้นในการเรียนรู้การใช้งานคอมพิวเตอร์เพิ่มขึ้น
- ๕) คนในชุมชนที่เข้าร่วมอบรมสามารถนำเอาสารสนเทศไปใช้ในครัวเรือนได้โดยสามารถพิมพ์งานเอกสารจาก Program Microsoft Word สามารถทำบัญชีครัวเรือนได้จาก Program Microsoft Excel
- ๖) มีแผนการดำเนินงานมีการต่อยอดการใช้งาน เพื่อให้สามารถนำ Program เหล่านี้ไปประยุกต์ใช้กับงานด้านอื่นๆ ให้หลากหลายมากขึ้น

จากกระบวนการสร้างการเรียนรู้ร่วมกันของเจ้าหน้าที่ ร่วมกับผู้นำกลุ่มองค์กรในชุมชน คณะกรรมการหมู่บ้าน นำไปสู่การปฏิบัติในรูปข้อมูลชุมชน การบันทึกภูมิปัญญาท้องถิ่น การพัฒนากลุ่มองค์กรในชุมชน การบันทึกข้อมูลปราชญ์ชาวบ้าน เป็นกระบวนการที่สอดคล้องกับการเปลี่ยนแปลงชุมชน เกิดแนวคิดใหม่ที่มีการต่อยอดองค์ความรู้ มีการแบ่งงานกันทำตามความรู้ความสามารถของแต่ละบุคคล เกิดการมีส่วนร่วมมากขึ้น ผลที่เกิดขึ้นจากการนำเสนอเผยแพร่ข้อมูลชุมชน มีกาประชาสัมพันธ์ผ่านสื่อช่องทางต่างๆ ทำให้คนในชุมชนเห็นความสำคัญของข้อมูลชุมชน และอัตลักษณ์ของชุมชน ที่สอดคล้องกับวิถีความเป็นอยู่ของชุมชน ให้มีบทบาทมากยิ่งขึ้น เช่น การมีส่วนร่วมในการนำเสนอข้อมูลหมู่บ้าน การบันทึกภูมิปัญญาท้องถิ่น การพัฒนากิจกรรมการเรียนรู้ร่วมกันของกลุ่มต่างๆ ผู้นำปราชญ์ชาวบ้านมีส่วนร่วมในการให้ข้อมูลและตรวจสอบข้อมูลรายงานการพัฒนาหมู่บ้าน

จากการดำเนินการจัดการสารสนเทศชุมชนเพื่อการพัฒนาหมู่บ้าน บ้านหมู่ลาวดังกล่าว เป็นกระบวนการที่ผสมผสานหลักการแนวคิดหลายสาขาเข้าด้วยกัน ไม่ว่าจะเป็นกระบวนการแผนชุมชนพึ่งตนเอง ซึ่งส่งผลต่อการเปลี่ยนแปลงในชุมชนเป็นอย่างมาก ทำให้คนในชุมชน คณะกรรมการหมู่บ้านได้มองเห็นจุดแข็ง จุดอ่อน อุปสรรค และโอกาสของการพัฒนาหมู่บ้าน ทำให้เกิดการพัฒนาที่สอดคล้องกับปัญหาความต้องการของชุมชน จนส่งผลให้ บ้านหมู่ลาว สามารถขับเคลื่อนกิจกรรมการพัฒนาหมู่บ้านชุมชนด้วยกระบวนการแผนชุมชนได้อย่างมีประสิทธิภาพ หลักการมีส่วนร่วมก็เป็นแนวทางหนึ่งที่จะสร้างให้เกิดการพัฒนาและขับเคลื่อนงานด้านสารสนเทศชุมชนได้เป็นอย่างดี เพราะข้อมูลของหมู่บ้านชุมชนที่แท้จริงย่อมเกิดจากข้อมูลส่วนใหญ่ในหมู่บ้านการที่จะได้มาซึ่งข้อมูลที่แท้จริงนั้นต้องได้รับความร่วมมือจากชุมชนเป็นอย่างดี และที่สำคัญความเข้าใจของคนในชุมชน และการแลกเปลี่ยนเรียนรู้ร่วมกันระหว่างเจ้าหน้าที่ผู้นำกลุ่มองค์กรในชุมชน

ส่วนที่ 5 ลักษณะทั่วไปของหมู่บ้าน/ชุมชน

บ้านหนองสองห้อง หมู่ที่ 7 ตำบลพระยาบันลือ อำเภอลาดบัวหลวง จังหวัดพระนครศรีอยุธยา

1. ประวัติหมู่บ้าน

เดิมบ้านหนองสองห้อง หมู่ที่ 7 ตำบลพระยาบันลือ เป็นพื้นที่หมู่ที่ 11 ของตำบลไม้ตรา อำเภอบางไทร ซึ่งมีอาณาเขตติดต่อกัน ต่อมามีการแยกเป็นกิ่งอำเภอลาดบัวหลวง เมื่อประมาณ 50 ปีที่แล้ว มีนายแสง เนืองทวี เป็นผู้ใหญ่บ้านคนแรก และได้เกษียณอายุ ปี 2515 ต่อมานายสังเวียน วุฒิเพชร ได้รับคัดเลือกเป็นผู้ใหญ่บ้านคนต่อมา จนกระทั่งปี พ.ศ. 2534 ได้ลาออกจากตำแหน่งเนื่องจากสุขภาพไม่ดี จึงมีการเลือกตั้งอีกครั้งในวันที่ 4 ธันวาคม 2534 ซึ่งนายอุทิศ วุฒิเพชร ได้รับการคัดเลือกให้เป็นผู้ใหญ่บ้านละกำนันตำบลพระยาบันลือ ซึ่งนายอุทิศ วุฒิเพชร เป็นบุตรของผู้ใหญ่สังเวียน และยังเป็นหลานของผู้ใหญ่แสงอีกด้วย ในปัจจุบันนางสดสวย เสาวกุล ได้รับแต่งตั้งให้เป็นกำนันตำบลพระยาบันลือ

บ้านหนองสองห้องนี้ ขึ้นกับตำบลพระยาบันลือ ซึ่งแยกออกมาจากตำบลสิงหนาท และมีการพัฒนามาเป็นลำดับ เช่นขุดคลองชลประทานเพื่อทำการเกษตรแผนใหม่ (นาปรัง) มีการขยายเขตไฟฟ้าเข้าสู่หมู่บ้าน มีระบบประปาหมู่บ้านจนถึงปัจจุบันมีระบบสาธารณสุขปกคมากมาย พร้อมทั้งมีถนนเข้าสู่หมู่บ้าน เป็นถนนคอนกรีตเสริมเหล็ก ถนนลาดยาง ถนนลูกรัง มากมาย ก็ทำให้ชาวบ้านมีความเป็นอยู่ดีขึ้น แต่สิ่งเหล่านี้ยังไม่เพียงพอ เพราะหมู่บ้านมีขนาดใหญ่ จึงยังต้องมีการพัฒนาต่อไปอีกมาก

2. จำนวนครัวเรือน/จำนวนประชากร (จปฐ. 2561)

2.1 ครัวเรือน 158 ครัวเรือน

2.2 ประชากร 568 คน ชาย 291 คน หญิง 277 คน

2.3 ประชากรแยกตามอายุ

| ช่วงอายุ | เพศชาย (คน) | เพศหญิง (คน) | รวม (คน) |
|-------------------------|-------------|--------------|----------|
| 1 เดือน ถึง 5 เดือน | - | - | - |
| 6 เดือนถึง 1 ปี | - | - | - |
| 1 ปี1 เดือน – 2 ปี | 8 | 7 | 15 |
| 3 ปี – 5 ปี | 21 | 6 | 27 |
| 6 ปี – 12 ปี | 30 | 25 | 55 |
| 13 ปี – 14 ปี | 9 | 4 | 13 |
| 15 ปี – 18 ปี | 14 | 11 | 25 |
| 19 ปี – 25 ปี | 33 | 26 | 59 |
| 26 ปี – 34 ปี | 44 | 48 | 92 |
| 35 ปี – 49 ปี | 48 | 51 | 99 |
| 50ปี – 59 ปี | 46 | 44 | 90 |
| มากกว่า 60 ปีเต็มขึ้นไป | 38 | 55 | 93 |

3. จำนวนครัวเรือน/ประชากร (ตามทะเบียนราษฎร์)

3.1 ครัวเรือน 184 ครอบครัว

3.2 ประชากร 790 คน ชาย 398 คน หญิง 392 คน

4. เนื้อที่ของหมู่บ้าน จำนวน 2,000 ไร่ แยกเป็น

พื้นที่ทางการเกษตร 1600 ไร่ ที่อยู่อาศัย 190 ไร่ อื่น ๆ 210 ไร่

5. สภาพทางเศรษฐกิจ

5.1 อาชีพหลัก เกษตรกรรม อาชีพรอง คือ รับจ้าง

5.2 รายได้ของครัวเรือนเฉลี่ยต่อครัวเรือน/ปี 41,339 บาท

6. สถานที่สำคัญของหมู่บ้าน

(1) โรงเรียนสอนดี

7. กิจกรรมหมู่บ้าน/ชุมชน

(1) กองทุนหมู่บ้านหนองสองห้อง สมาชิก 77 คน ชาย 42 คน หญิง 35 คน

(2) กองทุน กข.คจ. จำนวน 1 กองทุน เงินทุน จำนวน 280,000 บาท

(3) สมาชิก อสม. จำนวน 7 คน ชุด ชรบ. จำนวน 12 คน

(4) กลุ่มสัมมาชีพ จำนวน 15 คน อช. จำนวน 4 คน

(๕) กองทุนแม่ของแผ่นดิน

8. ทรัพยากรธรรมชาติ/สถานที่ท่องเที่ยว

8.1 คลอง ลำรางคางหมู เป็นแหล่งน้ำสำคัญทางการเกษตร

9. ประชาชนชาวบ้าน/ผู้นำตามธรรมชาติ/ภูมิปัญญา

9.1 นายสังวล ฉัตรแก้ว ด้าน การศาสนา วัฒนธรรม

9.2 นายอุทิศ วุฒิเพ็ชร ด้าน การเกษตร

9.3 นายสมบุญ สลาวกุล ด้าน ครูดนตรี (กลองยาว)

9.4 นายอด ผลอินทร์ ด้าน ด้านการปลูกสร้างเรือนไทยและการติดบ้าน
ย้ายบ้านโดยไม่ต้องรื้อถอนได้อย่างมีคุณภาพ

10. ประเพณี/วัฒนธรรม/ความเชื่อของชุมชน

วันเข้าพรรษา-ออกพรรษา.

วันตรุษจีน-สารทจีน

วันสงกรานต์/รดน้ำดำหัวขอพรผู้ใหญ่

วันพ่อ-วันแม่ ของปวงชนชาวไทย

ตักบาตรพระร้อย

แห่เทียนพรรษา (รร.สอนดี)

ประเพณีทำบุญกลางบ้าน(ปีใหม่,วันสงกรานต์)

11.เกียรติประวัติของชุมชน/ข้อมูลอื่น ๆ

สมเด็จพระเทพรัตนราชสุดาฯ สยามบรมราชกุมารีเสด็จพระราชดำเนินไปยังโรงเรียนสอนดี ประชาธิปไตย ซึ่งเป็นหนึ่งในโรงเรียนที่เข้าร่วมโครงการฟื้นฟูความเสียหายจากอุทกภัยปี 2554 ของ มูลนิธิชัยพัฒนา และทรงเปิด "ศูนย์เด็กเล็กสอนดีชัยพัฒนา" เพื่อใช้จัดการเรียนการสอนของนักเรียนชั้น ปฐมวัย โดยมูลนิธิชัยพัฒนาได้รับพระราชทานพระราชนุญาตให้เข้าไปช่วยเหลือฟื้นฟูด้านต่างๆ อาทิ การปรับปรุงซ่อมแซมอาคารเรียน และอาคารอื่นๆ ที่ชำรุด

| ข้อมูล จปฐ. | ร้อยละที่ไม่ผ่านเกณฑ์ |
|--|-----------------------|
| หมวดที่ ๑ สุขภาพดี | |
| ๑. เด็กแรกเกิดมีน้ำหนักไม่น้อยกว่า ๒๕๐๐ กรัม | ๐.๐๐ |
| ๒. เด็กแรกเกิดถึง ๑๒ ปีได้รับการฉีดวัคซีนป้องกันโรค | ๐.๐๐ |
| ๓. เด็กแรกเกิดได้กินนมแม่อย่างเดียวอย่างน้อย ๖ เดือน ติดต่อกัน | ๐.๐๐ |
| ๔. ทุกคนในครัวเรือนกินอาหารถูกสุขลักษณะ ปลอดภัย | ๐.๐๐ |
| ๕. คนในครัวเรือนมีการใช้ยาเพื่อบำบัด บรรเทาการเจ็บป่วยเหมาะสม | ๐.๐๐ |
| ๖. คนอายุ ๓๕ ปีขึ้นไป ได้รับการตรวจสุขภาพประจำปี | ๐.๖๘ |
| ๗. คนอายุ ๖ ปีขึ้นไป ออกกำลังกายอย่างน้อยสัปดาห์ละ ๓ วันๆละ ๓๐ นาที | ๐.๙๔ |
| หมวดที่ ๒ มีบ้านอาศัย | |
| ๘. ครัวเรือนมีความมั่นคงในที่อยู่อาศัยและบ้านมีสภาพมั่นคงถาวร | ๐.๐๐ |
| ๙. ครัวเรือนมีน้ำสะอาดสำหรับดื่มและบริโภคเพียงพอตลอดปี | ๐.๐๐ |
| ๑๐. ครัวเรือนมีน้ำใช้เพียงพอตลอดปี | ๐.๐๐ |
| ๑๑. ครัวเรือนมีการจัดบ้านเรือนเป็นระเบียบเรียบร้อยถูกสุขลักษณะ | ๐.๓๘ |
| ๑๒. ครัวเรือนไม่ถูกรบกวนจากมลพิษ | ๐.๐๐ |
| ๑๓. ครัวเรือนมีการป้องกันอุบัติเหตุอย่างถูกวิธี | ๙.๐๐ |
| ๑๔. ครัวเรือนมีความปลอดภัยในชีวิตและทรัพย์สิน | ๐.๐๐ |
| ๑๕. ครัวเรือนมีความอบอุ่น | ๐.๐๐ |
| หมวดที่ ๓ ฝึกใฝ่การศึกษา | |
| ๑๖. เด็กอายุ ๓-๕ ปีเต็มได้รับการเลี้ยงดูเตรียมความพร้อมก่อนวัยเรียน | ๐.๐๐ |
| ๑๗. เด็กอายุ ๖-๑๔ ปี ได้รับการศึกษาภาคบังคับ ๙ ปี | ๐.๐๐ |
| ๑๘. เด็กจบชั้น ม.๓ ได้เรียนต่อชั้น ม.๔ หรือเทียบเท่า | ๐.๐๐ |
| ๑๙. เด็กจบการศึกษาภาคบังคับ ๙ ปี ได้รับการฝึกอบบรมด้านอาชีพ | ๐.๐๐ |
| ๒๐. คนอายุ ๑๕-๖๐ ปีเต็ม อ่าน เขียน ภาษาไทย และคิดเลขอย่างง่ายได้ | ๐.๐๐ |
| หมวดที่ ๔ รายได้ก้าวหน้า | |
| ๒๑. คนอายุ ๑๕-๖๐ ปีเต็มมีอาชีพและรายได้ | ๐.๐๐ |
| ๒๒. คนอายุมากกว่า ๖๐ ปีเต็มขึ้นไป มีอาชีพและมีรายได้ | ๓.๔๕ |
| ๒๓. คนในครัวเรือนมีรายได้เฉลี่ยไม่น้อยกว่าคนละ ๓๐๐๐๐ บาทต่อปี | ๐.๓๘ |
| หมวดที่ ๕ plugged คำนิยมไทย | |
| ๒๕. คนในครัวเรือนไม่ดื่มสุรา | ๐.๒๕ |
| ๒๖. คนในครัวเรือนไม่สูบบุหรี่ | ๑.๐๑ |
| ๒๗. คนอายุ ๖ ปีขึ้นไป ปฏิบัติกิจกรรมทางศาสนาอย่างน้อยสัปดาห์ละ ๑ ครั้ง | ๐.๐๐ |
| ๒๘. คนสูงอายุได้รับการดูแลจากคนในครัวเรือน หมู่บ้าน/ชุมชนหรือภาครัฐ | ๐.๐๐ |
| ๒๙. คนพิการได้รับการดูแลจากคนในครัวเรือน หมู่บ้าน/ชุมชน หรือภาครัฐ | ๐.๐๐ |
| ๓๐. คนในครัวเรือนมีส่วนร่วมทำกิจกรรมสาธารณะเพื่อประโยชน์ชุมชน | ๐.๐๐ |
| ๓๑. ครอบครัวอบอุ่น | ๐.๐๐ |

| ข้อมูลกขช.๒ค | ระดับปัญหา |
|--|------------|
| ด้านที่ ๑ ด้านโครงสร้าง | |
| ๑. ถนน | ๒ |
| ๒. น้ำดื่ม | ๓ |
| ๓. น้ำใช้ | ๓ |
| ๔. น้ำเพื่อการเกษตร | ๓ |
| ๕. การไฟฟ้า | ๓ |
| ๖. การมีที่ดินทำกิน | ๒ |
| ๗. การติดต่อสื่อสาร | ๒ |
| ด้านที่ ๒ ด้านสภาพพื้นฐานทางเศรษฐกิจ | |
| ๘. การมีงานทำ | ๒ |
| ๙. การทำงานในสถานประกอบการ | ๒ |
| ๑๐. ผลผลิตจากการทำนา | ๓ |
| ๑๑. ผลผลิตจากการทำไร่ | ๓ |
| ๑๒. ผลผลิตจากการทำการเกษตรอื่นๆ | ๒ |
| ๑๓. การประกอบอุตสาหกรรมในครัวเรือน | ๒ |
| ๑๔. การได้รับประโยชน์จากการมีสถานที่ท่องเที่ยว | ๒ |
| ด้านที่ ๓ สุขภาพอนามัย | |
| ๑๕. ความปลอดภัยในการทำงาน | ๓ |
| ๑๖. การป้องกันโรคติดต่อ | ๓ |
| ๑๗. การกีฬา | ๒ |
| ด้านที่ ๔ ความรู้และการศึกษา | |
| ๑๘. การได้รับการศึกษา | ๒ |
| ๑๙. อัตราการเรียนต่อของประชาชน | ๒ |
| ๒๐. ระดับการศึกษาของประชาชน | ๓ |
| ด้านที่ ๕ ด้านการมีส่วนร่วมและความเข้มแข็งของชุมชน | |
| ๒๑. การเรียนรู้โดยชุมชน | ๑ |
| ๒๒. การได้รับการคุ้มครองทางสังคม | ๓ |
| ๒๓. การมีส่วนร่วมของชุมชน | ๓ |
| ๒๔. การรวมกลุ่มของชุมชน | ๒ |
| ๒๕. การเข้าถึงแหล่งเงินทุนของประชาชน | ๑ |
| ด้านที่ ๖ ทรัพยากรธรรมชาติและสิ่งแวดล้อม | |
| ๒๖. คุณภาพดิน | ๓ |
| ๒๗. คุณภาพน้ำ | ๓ |
| ๒๘. การปลูกป่าหรือต้นไม้ยืนต้น | ๒ |
| ๒๙. การใช้ประโยชน์ที่ดิน | ๒ |
| ๓๐. การจัดการสภาพแวดล้อม | ๓ |
| ด้านที่ ๗ ความเสี่ยงของชุมชนและภัยพิบัติ | |
| ๓๑. ความปลอดภัยจากยาเสพติด | ๒ |
| ๓๒. ความปลอดภัยจากภัยพิบัติ | ๑ |
| ๓๓. ความปลอดภัยจากความเสี่ยงในชุมชน | ๒ |

การวิเคราะห์จากข้อมูลอื่นๆ

| ข้อมูลอื่นๆ | ระดับปัญหา |
|---|------------|
| สารสนเทศเพื่อการพัฒนาด้านอาชีพ | |
| ต้องการรับการสนับสนุนอาชีพเสริม | ๒ |
| ต้นทุนในการผลิตสูง | ๑ |
| ปรับปรุงคุณภาพดิน | ๑ |
| ลดการใช้สารเคมี | ๑ |
| ส่งเสริมเกษตรอินทรีย์ | ๑ |
| สารสนเทศเพื่อการจัดการทุนชุมชน | |
| เพิ่มผลผลิตทางการเกษตร | ๑ |
| การฟื้นฟูและปลูกป่า | ๓ |
| การรักษาพันธุ์ในห้วย | ๓ |
| กลุ่มเครือข่าย กองทุนในชุมชน | ๓ |
| ต้องการรับการสนับสนุนเงินทุน | ๓ |
| สารสนเทศเพื่อการจัดการความเสี่ยงชุมชน | |
| ส่งเสริมการจัดทำบัญชีครัวเรือน | ๓ |
| การรักษาความสะอาดในชุมชน | ๓ |
| สุขภาพร่างกายของคนในชุมชนอ่อนแอ มีโรคภัย(เบาหวาน) | ๓ |
| การณรงค์กำจัดลูกน้ำและยุงลาย | ๓ |
| สารสนเทศเพื่อการแก้ปัญหาความยากจน | |
| หนี้สิน | ๑ |
| ซ่อมแซมที่อยู่อาศัยของคนยากจน | ๓ |
| ราคาสินค้าการเกษตรต่ำ | ๑ |
| ลดรายจ่าย เพิ่มรายได้ | ๓ |
| สารสนเทศเพื่อการบริหารจัดการชุมชน | |
| ต้องการซ่อมแซมถนน | ๑ |
| มีตลาดรองรับสินค้าทางการเกษตร | ๒ |
| ขาดความสามัคคีแบ่งพักพวก แบ่งสี | ๒ |
| ฟื้นฟูวัฒนธรรมในท้องถิ่น | ๒ |
| ส่งเสริมการเรียนรู้ภาษาทุย(ภาษาถิ่น) | ๒ |

จากการวิเคราะห์ข้อมูลต่างๆ หมู่บ้าน ได้กำหนดวางแผนการพัฒนาเพื่อการจัดการ ความเสี่ยงชุมชนให้สอดคล้องกับนโยบายรัฐบาล มุ่งเน้นการพัฒนาคุณภาพชีวิตตามหลักปรัชญา เศรษฐกิจพอเพียง ในด้านต่างๆ ตามแผนงาน โครงการ/กิจกรรม ดังนี้

แผนงานและโครงการ

ชื่อบ้าน หนองสองห้อง หมู่ที่ ๕ ตำบลพระยาบันลือ อำเภอลาดบัวหลวง จังหวัดพระนครศรีอยุธยา

| ที่ | โครงการ/กิจกรรม | ปริมาณงาน | ระยะเวลาดำเนินงาน | งบประมาณ (บาท) | แหล่งที่มาของงบประมาณ | องค์กร/หน่วยงานรับผิดชอบหลัก | องค์กร/หน่วยงานสนับสนุน | หมายเหตุ |
|-----|---|----------------|-------------------|----------------|--------------------------------|------------------------------|-------------------------|----------|
| ๑ | ด้านโครงสร้างพื้นฐาน | | | | | | | |
| | ๑. รมรณรงค์การใช้ถนนสาธารณะภายในชุมชนอย่างปลอดภัย | | ทุกปี | ๒,๐๐๐ | กองทุนหมู่บ้าน/กลุ่มออมทรัพย์ฯ | กม | | ทำเอง |
| | ๒. จัดทำป้าย รมรณรงค์ ป้ายประกาศ | | ทุกปี | ๒,๐๐๐ | กองทุนหมู่บ้าน/กลุ่มออมทรัพย์ฯ | กม | | ทำเอง |
| | ๓. จัดทำโครงการเพื่อขอรับการสนับสนุนหน่วยงานที่เกี่ยวข้อง | ๑ โครงการ | ๒๕๕๙ | ๒,๐๐๐,๐๐๐ | ทศ. อบจ . | สท | อบต.พระยาบันลือ | ทำให้ |
| ๒ | ด้านการประกอบอาชีพ | | | | | | | |
| | ๑. ส่งเสริมการดำเนินงานด้านเศรษฐกิจพอเพียง | ๑ หมู่บ้าน | ๒๕๕๙- ๒๕๖๑ | ๑๐๐,๐๐๐ | พช. กม | พัฒนาชุมชน กม | เกษตร กศน | ทำร่วม |
| | ๒.โครงการส่งเสริมอาชีพ | ๓ อาชีพ | ๒๕๖๑ | ๓๐๐,๐๐๐ | อบต. .พช กศน | อบต .พช กศน | อบต. .พช กศน | ทำร่วม |
| | ๓.พัฒนาบรรจุกัญชีโอทอป จัดทำแผนธุรกิจ | ๑ ผลิตภัณฑ์ | ๒๕๕๙ | - | - | พช | พช | ทำเอง |
| ๓ | ด้านสุขภาพของประชาชน | | | | | | | |
| | ๑. โครงการส่งเสริมการออกกำลังกาย | ๑๒ ครั้ง | ๒๕๖๑ | ๑๐๐,๐๐๐ | เทศบาลตำบลพระยาบันลือ | อบต./กม./ สาธารณสุข | อบต./สาธารณสุข | ทำให้ |
| | ๒. โครงการตรวจสุขภาพผู้สูงอายุ | ๑๒ ครั้ง | ๒๕๕๙- ๒๕๖๑ | ๑๐๐,๐๐๐ | เทศบาลตำบลพระยาบันลือ | อบต./กม./ สาธารณสุข | อบต./สาธารณสุข | ทำให้ |
| | ๓. โครงการสงเคราะห์คนชราและผู้ยากไร้ | ๗๕ คน | ๒๕๖๑ | ๓๐๐,๐๐๐ | เทศบาลตำบลพระยาบันลือ | ทต/สาธารณสุข | อบต./สาธารณสุข | ทำร่วม |
| | ๔.โครงการจัดซื้ออุปกรณ์สำหรับช่วยเหลือผู้พิการ | ๓ ราย | ๒๕๕๙ | ๕๐,๐๐๐ | เทศบาลตำบลพระยาบันลือ | ทต/สาธารณสุข | อบต./สาธารณสุข | ทำให้ |
| | ๕.โครงการจัดซื้ออุปกรณ์ออกกำลังกาย | ๕ ชนิด | ๒๕๕๙ | ๕๐,๐๐๐ | เทศบาลตำบลพระยาบันลือ | ทต/สาธารณสุข | อบต./สาธารณสุข | ทำให้ |

แผนงานและโครงการ

แผนปฏิบัติการชุมชน

ชื่อบ้านหนองสองห้อง หมู่ที่ ๕ ตำบลพระยาบันลือ อำเภอลาดบัวหลวง จังหวัดพระนครศรีอยุธยา

| ที่ | โครงการ/กิจกรรม | ปริมาณงาน | ระยะเวลาดำเนินงาน | งบประมาณ (บาท) | แหล่งที่มาของงบประมาณ | องค์กร/หน่วยงานรับผิดชอบหลัก | องค์กร/หน่วยงานสนับสนุน | หมายเหตุ |
|-----|---|----------------|-------------------|----------------|-----------------------|------------------------------|-------------------------|----------|
| | ๔. โครงการค่ายบำบัดยาเสพติด | ๒๐ คน | ๒๕๕๙-๒๕๖๑ | ๑๒๐๐๐๐ | อบต.พระยาบันลือ | อบต./สาธารณสุข/ปค | อบต./สาธารณสุข/ปค | ทำร่วม |
| | ๕. โครงการกีฬาต้านยาเสพติด | ๕๐ คน | ๒๕๕๙-๒๕๖๑ | ๒๕๐๐๐ | อบต.พระยาบันลือ | อบต./สธ/กศน./พช | อบต./สธ/กศน./พช | ทำร่วม |
| ๕ | ด้านการศึกษา/การเรียนรู้และความสามารถในการจัดการชุมชน | | | | | | | |
| | ๑.อบรมเพิ่มศักยภาพของผู้นำชุมชน | ปีละ ๑ ครั้ง | ๒๕๕๙-๒๕๖๑ | ๒๐,๐๐๐ | พช./อบต./ราษฎรสมทบ | พช./ปค. | พช./ปค./อบต.. | ทำร่วม |
| | ด้านการเมืองและการปกครองระบอบประชาธิปไตย | | | | | | | |
| | ๒.จัดตั้งศูนย์เรียนรู้ชุมชน | | | | | | | ทำร่วม |
| | เพื่อบันทึกข้อมูลต่างๆ ของชุมชน(ภูมิปัญญาชาวบ้าน) | ๑ แห่ง | ๒๕๕๙-๒๕๖๑ | ๒๕๕๙-๒๕๖๑ | พช./อบต./ราษฎรสมทบ | พช./ปค. | | ทำร่วม |
| | ๓.โครงการประชาคมจัดทำแผนชุมชน | ๑ ครั้ง/ปี | ๒๕๕๙-๒๕๕๖๑ | ๕,๐๐๐ | อบต. | พช./ปค./อบต./กศน./กษ | พช./ปค./อบต./กศน./กษ | ทำร่วม |
| | ๔. โครงการส่งเสริมการดำเนินงานหมู่บ้านเศรษฐกิจพอเพียง | ๔ ครั้ง/ปี | ๒๕๕๙-๒๕๕๖๑ | ๒๕๕๙-๒๕๖๑ | พช กม | พช/กม | พช./ปค./อบต./กศน./กษ | ทำรวม |
| ๖ | ด้านสิ่งแวดล้อมชุมชน | | | | | | | |
| | ๑.ปรับปรุงภูมิทัศน์แนวถนนภายในชุมชน | ปีละ ๒ ครั้ง | ๒๕๕๙-๒๕๖๑ | ๕,๐๐๐ | กองทุนหมู่บ้าน | กม. | พช | ทำเอง |
| | ๒.กำจัดผักตบชวาแนวลำคลองภายในหมู่บ้าน | ปีละ ๑ ครั้ง | ๒๕๕๙-๒๕๖๑ | - | กองทุนหมู่บ้าน | กม. | พช | ทำเอง |
| | ๓.สร้างกลุ่มต้นแบบการใช้ชีวิตตามแนวทางเศรษฐกิจพอเพียง | ๒๕ ครั้ง/เดือน | ๒๕๕๙-๒๕๖๑ | - | | กม. | พช | ทำเอง |
| | ๔.ปลูกหญ้าแฝกเพื่ออนุรักษ์ดินและน้ำริมคลอง | ปีละ ๑ ครั้ง | ๒๕๕๙-๒๕๖๑ | - | กองทุนหมู่บ้าน | กม. | พช | ทำเอง |
| | ๕. โครงการฝึกอบรมการกำจัดและคัดแยกขยะ | ๑ ครั้ง/ปี | ๒๕๕๙-๒๕๖๑ | ๑๐๐๐๐ | อบต | พช./ปค./อบต./กศน./กษ | พช./ปค./อบต./กศน./กษ | ทำร่วม |

